

# ZESTAW NARZĘDZI SZKOLENIOWYCH - adaptacja ucznia

## ĆWICZENIE MODELU 2



*School Adaptability*

as a key to develop a child's potential



Co-funded by  
the European Union



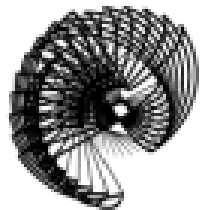
Co-funded by  
the European Union



# SPIIS TREŚCI

## PARTNER

Fondazione Patrizio Paoletti



FONDAZIONE  
PATRIZIO PAOLETTI

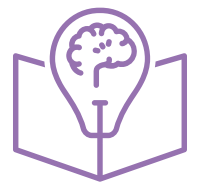
ĆWICZENIE MODELU 2	4
<b>KROK 1 Przed przyjęciem do szkoły ucznia cudzoziemca</b>	<b>7</b>
STUDIUM PRZYPADKU	8
SCENARIUSZ ZAJĘĆ	10
<b>KROK 2 Przyjazd do obcego kraju, pierwszy kontakt ze szkołą</b>	<b>11</b>
<b>KROK 3 Pierwszy dzień szkoły</b>	<b>13</b>
AKTYWNOŚĆ	14
SCENARIUSZ ZAJĘĆ	16
AKTYWNOŚĆ	19
<b>KROK 4 Kolejne dni adaptacji w szkole</b>	<b>21</b>
SCENARIUSZ ZAJĘĆ	22
AKTYWNOŚĆ	23
AKTYWNOŚĆ	24
LISTA KONTROLNA	27



# RODZAJE MATERIAŁÓW

Głównym celem przedstawionego zestawu narzędzi jest uzyskanie praktycznej integracji w ramach obu Modeli pod względem narzędzi, materiałów dydaktycznych i wytycznych. Umożliwia praktyczne ćwiczenia, z wykorzystaniem narzędzi zawartych w Modelach i nowych materiałów dostarczonych w tym dokumencie, służące szkoleniu nauczycieli, jak również szkoleniu trenerów, czyli nauczycieli będących orędownikami Modeli w swoich szkołach.

## Materiały zawarte w zestawie narzędzi obejmują:



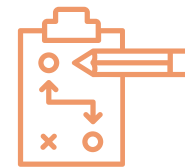
### Arkusze informacyjne

treści teoretyczne i praktyczne pomagające w rozwoju określonych umiejętności/sposobu myślenia.



### Studia przypadku

treści dające nauczycielom możliwość uczenia się w oparciu o doświadczenia i działania innych osób oraz zastanowienia się, w jaki sposób można je wykorzystać lub zmodyfikować w celu zastosowania we własnej rzeczywistości.



### Scenariusze dydaktyczne

zapewniają nauczycielom możliwość zmierzenia się z potencjalną sytuacją i wyobrażenia sobie, w jaki sposób mogliby wykorzystać narzędzia i wiedzę zawartą w Modelach.



### Aktywności

konkretne materiały pomagające w osiągnięciu z klasą celów dydaktycznych.



### Narzędzia do monitorowania i oceny

kwestionariusze, listy kontrolne, narzędzia i metody oceny postępów i pomiaru skuteczności podjętych działań.



# ĆWICZENIE MODELU 2

Model pracy z uczniem zagranicznym przybywającym do nowego kraju to włączający model dydaktyczny ułatwiający przezwyciężenie wyzwań związanych z migracją - procesem adaptacji dzieci (między 6-14 rokiem życia), wspierający tworzenie inkluzywnych społeczności szkolnych dla wszystkich uczniów oraz ograniczający ryzyko niepowodzenia w szkole i rezygnacji z dalszej nauki w tym miejscu.

Materiał zawarty w tej części koncentruje się na 4 etapach, które są potrzebne do zapewnienia najlepszej integracji ucznia w nowym systemie szkolnictwa. Dla każdego etapu zostanie opisany aspekt praktyczny, jako przykład zastosowania podstaw teoretycznych zaprezentowanych w Modelu 2. Ponownie, materiały będą miały różnorodny charakter, jak wskazano w części drugiej niniejszego opracowania: arkusze informacyjne, studia przypadków, scenariusze zajęć, aktywności, narzędzia do monitorowania i oceny.

**Poniżej zamieszczono tabelę orientacyjną z materiałami wykorzystanymi w tej części, z rozbiciem na poszczególne kroki zgodnie z Modelem 2, tematem i rodzajem materiału.**

KROK 1

## TEMAT

### Przed przyjęciem do szkoły ucznia cudzoziemca

Przygotowanie rodziców: Przeprowadzka do Paryża

Pierwsze spotkanie (zaplanowanie plakatu i tematów lekcji)

## RODZAJ MATERIAŁU

Case study

Scenariusz zajęć

## ODNOŚNIK DO STRONY W MODELU

ETAP 1 str. 38,  
44-54



KROK 2

### Przyjazd do obcego kraju, pierwszy kontakt ze szkołą

Dobry początek

Kwestionariusz

TAP 2 str. 39,  
55-60



KROK 3

### Pierwszy dzień szkoły

Czy bardziej przypominasz...?

Włączenie informacji o ojczystym kraju nowego ucznia do treści lekcji

Dyskusja z użyciem piłki

Aktywność

Scenariusz zajęć

Aktywność

ETAP 3 str. 40,  
61-62



Wsparcie Komisji Europejskiej dla przygotowania tej publikacji nie oznacza, że zgadza się z treściami w niej zawartymi, które odzwierciedlają wyłącznie poglądy jej autorów. Komisja nie ponosi odpowiedzialności za wszelkie możliwe wykorzystanie informacji tutaj zawartych.

Projekt nr 2020-1-PL01-KA201-082096

## TEMAT

**Kolejne dni adaptacji w szkole**

Spotkanie zespołu nauczycieli – opracowanie IPAU

Bitwa na śnieżki

Bafa Bafa

Prowadzenie procesu adaptacji ucznia w klasie i szkole

Spotkanie ewaluacyjne nauczycieli klasy ucznia zagranicznego

Ocena IPAU

## RODZAJ MATERIAŁU

Scenariusz zajęć

Aktywność

Aktywność

Lista kontrolna

Narzędzie do oceny

Narzędzie do oceny

ODNOŚNIK  
DO STRONY  
W MODELU

ETAP 4 str. 41,  
63-68





# 1. Przed przyjęciem do szkoły ucznia cudzoziemca

Poniższe studium przypadku i scenariusz mają na celu możliwość „przećwiczenia” różnych sytuacji i zastanowienia się nad najlepszymi rozwiązaniami dla ucznia. Przed wykorzystaniem tych materiałów wróć do etapu 1 Modelu 2 (str. 38, 44-54).



ZOBACZ  
W MODELU 2

ETAP 1 str. 38,  
44-54





## TYTUŁ

# PRZYGOTOWANIE RODZICÓW: PRZEPROWADZKA DO PARYŻA

### Krótki opis

Maria i Antreas są rodzicami 10-letniego chłopca o imieniu „Philippos” (Filip). Antreas pracuje w Ministerstwie Spraw Zagranicznych („Εξωτερικών”) i musi przenieść się do Francji, gdzie będzie pracować w ambasadzie Cypru w Paryżu. On i jego żona Maria boją się, że Filip nie przystosuje się do francuskiego systemu edukacji, ponieważ nie zna języka.

### Opis przypadku

Rodzice przeprowadzili szerokie rozeznanie szkół w Paryżu, do których Filip mógłby uczęszczać. Mieli dużo szczęścia, ponieważ ambasada Cypru zaproponowała kilka szkół z zagranicznymi uczniami, ale mieli pewne obawy, ponieważ Filip miał w przeszłości pewne trudności adaptacyjne. Po dokonaniu wyboru szkoły postanowili wysłać e-mail do dyrektora, aby zadać kilka pytań w celu uzyskania informacji, które pomogłyby im przygotować siebie i syna.

Na szczęście dyrektor szkoły był bardzo pomocny i przekazał rodzicom wszystkie niezbędne informacje dotyczące szkoły, systemu edukacji i podejścia do nauczania. Dyrektor wyznaczył nauczyciela, który będzie odpowiedzialny za Filipa, i zasugerował, aby od razu po przyjeździe do Paryża rodzice umówili się na spotkanie z nim i wyznaczonym nauczycielem. Przesłał im również ankietę do wypełnienia, stanowiącą formę wstępnej oceny zachowania Filipa, jego ulubionych aktywności oraz uzyskania wszelkich niezbędnych szkole informacji (kwestie zdrowotne, osoby kontaktowe, adres itp.)

Maria i Antreas odczuli wielką ulgę po otrzymaniu tego maila, ponieważ dyrektor rozwiązał wszystkie ich obawy i uznali, że podejście dyrektora jest bardzo właściwe w ich sytuacji.

Studium  
przypadku







Co-funded by  
the European Union

Studium  
przypadku



### Pytania skłaniające do refleksji

Pierwszą rzeczą, jaką zrobili rodzice zaraz po przyjeździe do Francji, było skontaktowanie się ze szkołą w celu zorganizowania spotkania. W ciągu dwóch dni otrzymali pozytywną odpowiedź i natychmiast ustalili termin wizyty.

Maria i Antreas przybyli do szkoły bez Filipa, aby odbyć pierwszą rozmowę z dyrektorem i nauczycielem.

Zarówno dyrektor, jak i nauczyciel byli bardzo pomocni i przyjaźni i od razu pomogli im poczuć się komfortowo. Zarówno dyrektor jak i nauczyciel bardzo dobrze mówili po angielsku, a także zasugerowali dodatkowe bezpłatne lekcje języka francuskiego, które szkoła zapewnia wszystkim zagranicznym uczniom, aby pomóc Filipowi w skuteczniejszej adaptacji do nowego systemu edukacji.

Rodzice wypełnili wszystkie niezbędne dokumenty i opuścili szkołę, czując ulgę i zadowolenie ze swojej decyzji.

Jak myślisz, co pomogło rodzicom poczuć ulgę i radość po pierwszym spotkaniu?

Które z działań dyrektora były najważniejsze i najbardziej pomocne dla rodziców?

Czy podczas wzajemnej komunikacji pojawiły się jakieś problemy z zaufaniem? Czy myślisz, że w pewnym momencie rodzice nie czuli się komfortowo?





## TYTUŁ

# PIERWSZE SPOTKANIE (ZAPLANOWANIE PLAKATU I TEMATÓW LEKCJI)

### Krótki opis

Na plakacie znajdą się ważne informacje dotyczące szkoły (np. godziny pracy, teren szkoły, liczba nauczycieli, mapa szkoły). Plakat będzie pomocnym narzędziem dla ucznia cudzoziemca dla sprawniej adaptacji w pierwszych dniach pobytu w szkole.

### Opis scenariusza

Przed przyjęciem ucznia cudzoziemca do szkoły, szkoła może wysłać rodzicom plakat, który będzie zawierał ważne informacje, które zostaną wypunktowane, tworząc przyjazną dla ucznia szatę graficzną. Informacje mogą obejmować: siedzibę szkoły, godziny pracy szkoły, liczbę nauczycieli, małą mapkę szkoły, nazwy przedmiotów, na które będzie uczęszczał uczeń itp.

### Pytania skłaniające do refleksji

Jak myślisz, dlaczego prezentacja topografii szkoły jest ważna?  
Co się stanie, jeśli nie zamieścimy godzin pracy szkoły?

### Informacja zwrotna

Przekazanie tych informacji rodzinie i ich dziecku będzie korzystne dla ucznia ponieważ zapewni mu płynniejszą adaptację dzięki przekazaniu z wyprzedzeniem informacji o kluczowych zasobach i aspektach pracy szkoły.



## 2. Przyjazd do obcego kraju, pierwszy kontakt ze szkołą



Zestaw pytań pomoże nauczycielowi lepiej poznać ucznia, a co za tym idzie, pomóc mu w adaptacji w nowej szkole.

Przed wykorzystaniem tych materiałów wróć do Modelu 2 (str. 39, 55-60).

ZOBACZ  
W MODELU 2

KROK 2 str. 39,  
55-60





## TYTUŁ

**Cele dla szkoły**

**Pytania/tematy**

## DOBRY POCZĄTEK

Uważnie obserwuj i zbieraj informacje o wszystkich obszarach życia ucznia

1. Spróbuj opisać chłopca w 5 słowach.
2. Jakie są największe zdolności dziecka? A co, sprawia mu największe trudności?
3. Czym się najbardziej interesuje? Czego najbardziej unika?
4. Jakie są twoje relacje z dzieckiem? A jakie z jego rodzeństwem?
5. Jak dogaduje się z rówieśnikami? Czy znasz jego najlepszego kolegę/koleżankę? Czym się interesuje?
6. Jakimi przedmiotami szkolnymi jest najbardziej zainteresowany? A za którymi nie przepada?
7. Czy są jakieś anegdoty, którymi chcesz się z nami podzielić, a które dobrze opisują charakter chłopca?



# 3. Pierwszy dzień szkoły

Poniższe aktywności mają na celu wsparcie nauczycieli w procesie adaptacji ucznia i w wyborze najlepszych rozwiązań dla każdego ucznia. Przed wykorzystaniem tych materiałów wróć do etapu 3 Modelu 2 (str.40, 61-62). Pamiętaj, że przedstawione aktywności są szablonami pracy i można je dostosować do indywidualnie do klasy i ucznia.



ZOBACZ  
W MODELU 2

KROK 3, str. 40, 61-  
62





## TYTUŁ

## CZY BARDZIEJ PRZYPOMINASZ...?

Aktywność



### Opis aktywności

Nauczyciel udziela instrukcji klasie na temat aktywności. Celem gry jest poznanie kolegów z klasy. Nauczyciel zada pytanie / pokaże pytanie na arkuszu A3. Następnie pokaże 2 możliwe odpowiedzi, a uczniowie muszą przejść i stanąć w obszarze przypisanym wybranej odpowiedzi.

### Cele dla nauczycieli

Nauczyciel pozna:

- 1) zainteresowania / hobby nowego ucznia w porównaniu z innymi uczniami,
- 2) podobieństwa / różnice pomiędzy uczniami.

### Cele dla klasy

- 1) Zgrywanie grupy,
- 2) Uczniowie tworzą więzi,
- 3) Uczniowie poznają się nawzajem

### Instrukcje

Poproś uczniów, aby stanęli w centrum klasy, a następnie przemieścili się zgodnie ze swoim wyborem (muszą wybrać jedną z odpowiedzi).

Wolisz książki czy muzykę?

Wolisz posiłek czy deser?

Wolisz oszczędzać czy wydawać?

Wolisz koty czy psy?

Wolisz stąpać twardo po ziemi czy marzyć?





Co-funded by  
the European Union

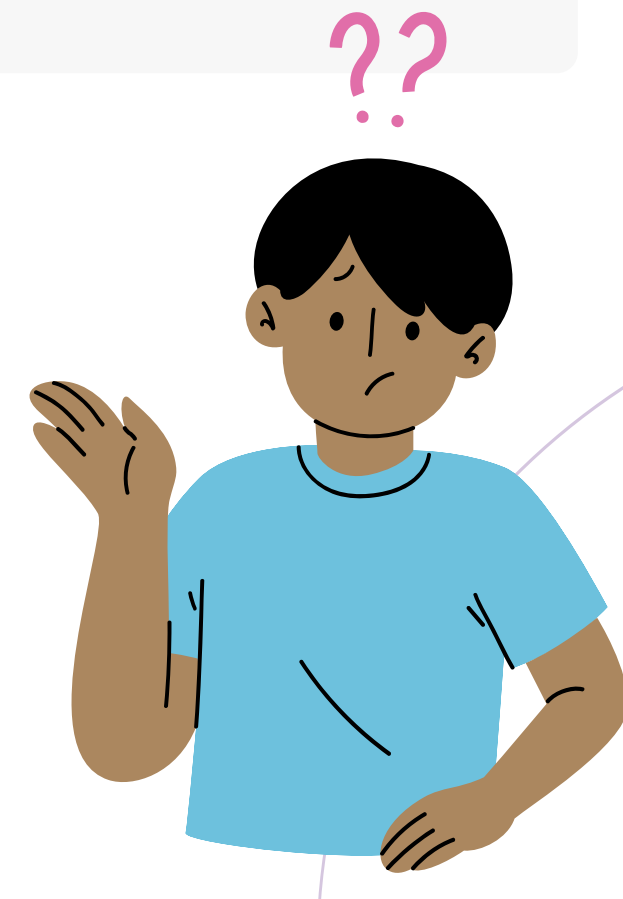
Aktywność



Wolisz piłkę nożną czy koszykówkę?  
Jesteś bardziej planetą czy gwiazdą?  
Jesteś bardziej rannym ptaszkiem czy nocnym markiem?  
Wolisz adidasa czy nike?  
Wolisz Xbox czy PlayStation?  
Wolisz bluzy czy koszule?  
Wolisz filmy animowane czy thrillery?  
Wolisz tik-toka czy snapchat'a?  
Wolisz gdy wideo czy sport na świeżym powietrzu?  
itd.

### **Materiały**

Wewnątrz lub na zewnątrz, marker/y, arkusze A3 do napisania pytań, jeśli chcesz.



Wsparcie Komisji Europejskiej dla przygotowania tej publikacji nie oznacza, że zgadza się z treściami w niej zawartymi, które odzwierciedlają wyłącznie poglądy jej autorów. Komisja nie ponosi odpowiedzialności za wszelkie możliwe wykorzystanie informacji tutaj zawartych.

Projekt nr 2020-1-PL01-KA201-082096



## TYTUŁ

# WŁĄCZENIE INFORMACJI O OJCZYSTYM KRAJU NOWEGO UCZNIĄ DO TREŚCI LEKCJI

### Scenariusz zajęć

#### Krótki opis

#### Opis scenariusza

Idealnie, nauczyciele potrzebują **przełamujący pierwszy lodów**, ćwiczeń, które charakteryzują się niskim ryzykiem społecznym, są dostosowane do poziomu klasy i być może trochę głupawe. Dobre ćwiczenie promuje tworzenie więzi, zaangażowanie, motywację i pozwala nowemu uczniowi, ale też innym uczniom rozluźnić się zarówno psychicznie jak i fizycznie.

#### Ćwiczenia przełamujące lody.

##### 1. Grupy i szeregi

To ćwiczenie jest łatwe, szybkie, motywuje uczniów do ruchu i rozmowy, a także pomaga im odkryć, co ich łączy. Chodzi o to, aby uczniowie słuchali wskazówek nauczyciela i ustawiali się w szeregi (na przykład w kolejności alfabetycznej według nazwisk) lub skupiali w grupach zgodnie z czymś, co ich łączy (np. miesiąc urodzenia).

Wypróbuj te wskazówki:

- Ustawcie się w porządku chronologicznym według dat swoich urodzin
- Ustawcie się w szeregu według ilości posiadanego rodzeństwa
- Znajdź osoby uczulone na to samo co ty
- Utwórz grupę z uczniami, którzy mają ubrania w tym samym kolorze
- Ustawcie się w szereg w kolejności alfabetycznej według imion waszych ojców
- Utwórzcie cztery grupy: uczniowie, którzy zostali przywiezieni do szkoły samochodem; przyjechali autobusem; przyjechali innym środkiem transportu lub przyszli pieszo
- Jestem uczulony na ... (np. czekoladę)
- Leciałem samolotem ponad trzy razy.







## 2. Dwie prawdy i kłamstwo

Uczniowie zapisują trzy zdania z informacjami o sobie, jednak jedno musi być kłamstwem. Następnie inni uczniowie zadają im dodatkowe pytania, aby odkryć, które stwierdzenie nie jest prawdziwe.

Podpowiedź: To świetny sposób dla nauczycieli na przekazanie informacji o sobie pierwszego dnia zajęć. Poproś uczniów, aby w parach wymyślili dodatkowe pytania.

## 3. Speed dating (szybkie randki)

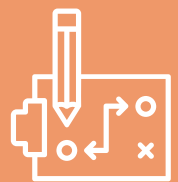
To ćwiczenie pozwala uczniom porozmawiać z maksymalną liczbą kolegów z klasy w krótkim czasie. Na początek klasa ustawia się naprzeciwko siebie tworząc dwa okręgi. Zadaj pytanie przełamujące lody i powiedz im, że mają minutę na ich omówienie. Po minucie zewnętrzne koło obraca się o jedną pozycję w kierunku przeciwnym do ruchu wskazówek zegara – i czynność jest powtarzana z kolejnym uczniem i kolejnym pytaniem. Kontynuuj, aż uczniowie powrócą do swoich pierwotnych partnerów.

Pytania: Co najbardziej lubisz jeść? Gdzie dorastałeś / Gdzie się urodziłeś? Co najbardziej lubisz robić w swoim mieście? Co dobrego Cię dzisiaj spotkało? Co chciałbyś zmienić w dzisiejszym świecie? Jakie drobne zdarzenia dają Ci szczęście w codziennym życiu? Gdybyś był superbohaterem, to którym? Gdybyś mógł odwiedzić dowolne miejsce na świecie, gdzie byś pojechał i dlaczego? Wyobraź sobie, że jesteś w restauracji i w jedzeniu znajdujesz włos. Co robisz?

Dlaczego tak ważne jest, aby nauczyciel i uczniowie poznali się nawzajem?  
Co nowy uczeń zyska na tych ćwiczeniach przełamujących pierwsze lody?

**Pytania skłaniające  
do refleksji**





## Informacja zwrotna

Wprowadzenie ćwiczeń przełamujących pierwsze lody w pierwszych dniach, ale też później, da uczniom możliwość komfortowego wejścia we wzajemne interakcje.

Nauczyciel może użyć przełamywacza pierwszych lodów:

### **1. Aby wypełnić niezręczną ciszę lub dyskomfort w klasie.**

Aby przerwać niezręczność lub ciszę.

Nigdy nie jest fajnie siedzieć w sali pełnej ludzi, których nie znasz. Czasami w takich niezręcznych sytuacjach uczniowie mają tendencję do wpatrywania się w nauczyciela bez podejmowania żadnej aktywności. Innym razem uczeń wierci się niespokojnie i rozgląda się czekając na rozpoczęcie lub dalszy ciąg lekcji.

**2. Spraw, aby uczniowie się poznali.** Czy jest ktoś, kto nie lubi wspólnego wykonywania ćwiczeń? Lub nawiązywania nowych przyjaźni! Przełamywacze pierwszych lodów pomagają zarówno w klasie jak i na placu zabaw, ponieważ pozwalają lepiej poznać innych. Wykonując takie ćwiczenia możesz dowiedzieć się czegoś ważnego o rówieśniku, o którym być może wcześniej niewiele wiedziałeś.

**3. Zachęć nowego ucznia do interakcji z grupą.** Interakcji z innymi i poznawanie ich w sposób bardziej osobisty wzmacnia więzi pomiędzy poszczególnymi uczniami i klasą jako całością. Osoba jest bardziej skłonna do rozmowy z kimś, kogo zna lub ma z nim coś wspólnego niż z nieznanym.

**4. Dobrze się bawcie!** Przełamywacze lodów zapewniają dobrą zabawę! Dla niektórych uczniów przełamywacze lodów są jedynym sposobem na poznanie innych. Nie każdy jest dobry w samodzielnym prowadzeniu rozmów. Niektórzy potrzebują gry typu „wybierz mnie” lub aktywności, która pomoże im się otworzyć.





## TYTUŁ

## ROZMOWA Z UŻYCIEM PIŁKI PIANKOWEJ

### Opis aktywności

Przygotuj zestaw pytań i zadań związanych z tematem. Na piłce piankowej umieść dwie opcje: „Pytanie” i „Działanie”. Podczas lekcji możesz rzucać piłkę w stronę uczniów. Uczeń, który ją złapie, decyduje, czy odpowiedzieć na pytanie, czy wykonać działanie związane z omawianym tematem. Po wybraniu opcji ujawnij pytanie lub działanie dla omawianych treści. Jeśli uczeń potrzebuje pomocy w wykonaniu zadania, użyj piłki piankowej kuli, aby dobrać innego ucznia. Możesz również zapisać te zadania lub pytania na piłce piankowej i poprosić ucznia o wykonanie opcji, której dotyka dłonią.

### Cele dla nauczycieli

Nauczyciel sprawdza, czy uczeń zrozumiał lekcję

### Cele dla klasy

Stworzenie przyjaznego środowiska do nauki

### Instrukcje

Pytania, które możesz wykorzystać:

Co robisz w wolnym czasie? Za czym najbardziej będziesz tęsknił ze swojej ojczyzny? Jak minął pierwszy dzień w obecnej szkole? Czy twoi koledzy z klasy pomogli ci w jakiś sposób? Czy sam spędziłeś przerwę? Kto jest twoim wzorem do naśladowania? Jaką książkę aktualnie czytasz? Opowiedz nam o przeszkodzie, którą napotkałeś w szkole i jak ją pokonałeś? Opowiedz nam o swoim ulubionym nauczycielu w szkole? Co sprawia, że lubisz tego nauczyciela? Czy kiedykolwiek pomogłeś komuś, kto czuł się zestresowany?





Co-funded by  
the European Union

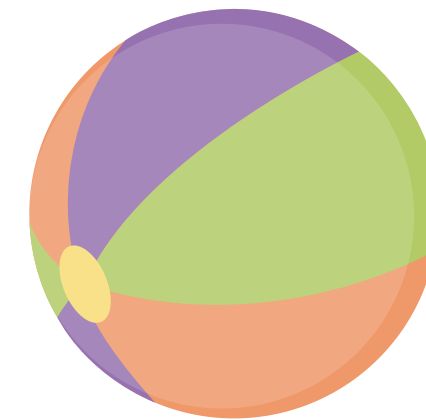
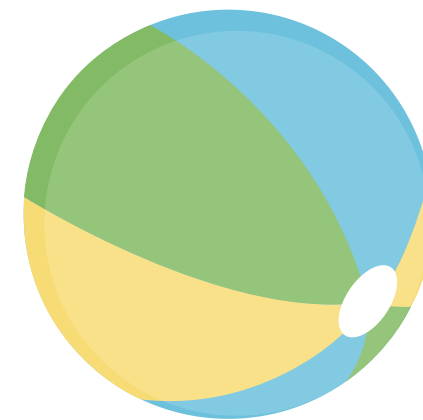
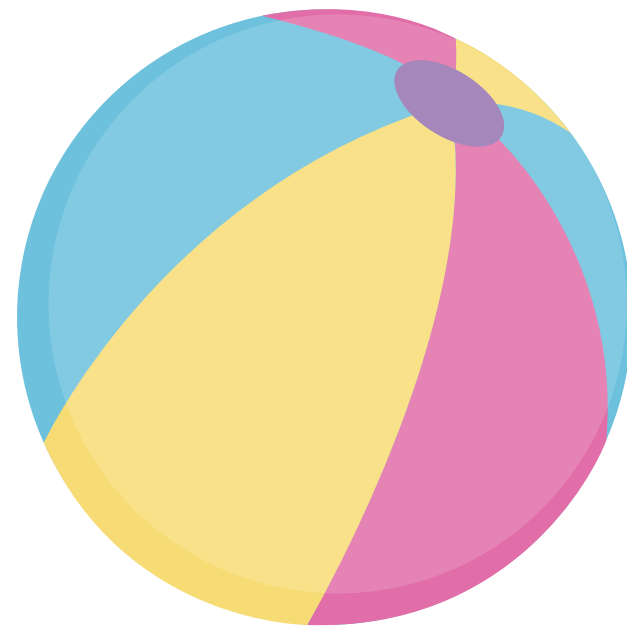
Aktywność



Lubisz poznawać nowych ludzi czy wolisz spędzać czas z osobami, które już znasz? Czy masz kogoś, z kim możesz porozmawiać, kiedy się martwisz? Gdybyś miał wybrać tylko jedno słowo, aby opisać siebie, jakie byś wybrał? Kiedy przeżyłeś najbardziej stresujący okres w twoim życiu? Czy nauczyłeś się czegoś na podstawie tego doświadczenia? Jakie jest twoje pierwsze wspomnienie związane z twoją obecną szkołą? Opisz nieporozumienie, które miałeś z członkiem rodziny? Jak rozwiązałeś tę sytuację? O co nie powinieneś pytać nowo poznanych osób?

### Materiały

Markery, 2-3 piłki piankowe



Wsparcie Komisji Europejskiej dla przygotowania tej publikacji nie oznacza, że zgadza się z treściami w niej zawartymi, które odzwierciedlają wyłącznie poglądy jej autorów. Komisja nie ponosi odpowiedzialności za wszelkie możliwe wykorzystanie informacji tutaj zawartych.

Projekt nr 2020-1-PL01-KA201-082096



# 4. Kolejne dni adaptacji w szkole

Poniższy scenariusz i aktywności mają na celu możliwość „przećwiczenia” różnych sytuacji i zastanowienia się nad najlepszymi rozwiązaniami dla ucznia. Przed wykorzystaniem tych materiałów wróć do Etapu 4 Modelu 2 (str. 41, 63-68).



ZOBACZ  
W MODELU 2

KROK 4, str. 41,  
63-68





## TYTUŁ

# SPOTKANIE ZESPOŁU NAUCZYCIELI – OPRACOWANIE IPAU

Scenariusz zajęć

### Krótki opis

### Opis scenariusza

#### Bariera językowa

Nowy uczeń może martwić się o sposób komunikacji z kolegami z klasy i nauczycielami. Język powinien być tematem, nad którym nauczyciele będą pracować i planować swoje lekcje z uwzględnieniem potencjalnych problemów językowych.

Nowy uczeń nie radzi sobie podczas lekcji i nie wykonuje poleceń, ponieważ zdaje się ich nie rozumieć. Aby uniknąć takiego scenariusza, nauczyciele tego ucznia spotykają się ze sobą i tworzą ogólny plan wsparcia swojego ucznia podczas lekcji. Jednym z zaproponowanych pomysłów było przyklejenie na biurku ucznia najczęściej używanych słówek i zwrotów w języku angielskim i języku ojczystym dziecka, aby pomóc mu nadążyć podczas lekcji. Ponadto do każdego tematu omawianego w ramach przedmiotu, nauczyciele postanowili przygotować słownictwo w obu językach i każdorazowo wklejać je do zeszytu ucznia, aby zapoznał się ze słowami, które pojawią się w rozmowach, a nie tylko na lekcji.

### Pytania skłaniające do refleksji

Co zyska nowy uczeń, mając wyjaśnione słownictwo w swoim zeszycie?  
Jakie korzyści przyniosą nauczycielom ucznia wspólne spotkania?

### Informacja zwrotna

Dla nowego ucznia wyżej wymienione pomoce będą bardzo przydatne. Po pierwsze, wklejenie z wyprzedzeniem słownictwa z każdej jednostki programu nauczania do zeszytu ucznia pomoże uczniowi w śledzeniu lekcji, ponieważ będzie już zaznajomiony ze słowami/definicjami, których użyje nauczyciel podczas lekcji. Po drugie, grupa nauczycieli nowego ucznia będzie mogła podczas spotkania określić wady i zalety stosowanych technik, a ponadto każdy z nauczycieli utwierdzi się w przekonaniu, że nie pozostawiony sam z tym trudnym zadaniem.



## TYTUŁ

## BITWA NA ŚNIEŻKI

Aktywność



### Opis aktywności

Uczniowie anonimowo zapisują na kartce papieru jeden z czynników wywołujących u nich stres, zgniatają ją, zbierają się w kółko i rzucają papierowymi kulkami w udawanej bitwie na śnieżki. Kiedy to zrobią, podnoszą jedną „śnieżkę” i odczytują na głos.  
„Chodzi o poruszanie się. Możemy się przy tym dobrze bawić, śmiać, krzyczeć, być głośnym, a potem rozmawiać o stresie”.

### Cele dla nauczycieli

Nauczyciel pozna troski swoich uczniów

### Cele dla klasy

Bycie dla siebie przyjaznym i udzielanie wzajemnego wsparcia

### Instrukcje

Podane w opisie powyżej

### Materiały

Karteczki samoprzylepne, ołówki



## TYTUŁ

## BAFA BAFA

Aktywność



### Opis aktywności

W skrócie, uczestnicy gry dzielą się na dwie kultury: Alfa i Beta. Każda kultura trafia do oddzielnej, położonej po sąsiedzku sali i jednocześnie otrzymuje instrukcje od dwóch organizatorów zabawy. Alfa i Beta to bardzo odrębne kultury.

### Cele dla nauczycieli

Uczestnicząc w tej symulacji kulturowej, której celem jest rozwijanie świadomości międzykulturowej, uczniowie będą mogli doświadczyć powstawania i wpływu stereotypów. Wypracowując celowo wąskie i stereotypowe spojrzenie na „obcą kulturę”, a następnie badając własne reakcje na tę kulturę oraz stereotypowe reakcje na nie w innej kulturze, uczniowie zaczynają dostrzegać negatywny wpływ stereotypów i potrzebę pielęgnowania większej tolerancji i zrozumienia dla innych we wszystkich sferach życia.

### Cele dla klasy

1. Pomoc uczniom w zrozumieniu znaczenia i wpływu kultury
2. Pokazanie, w jaki sposób w procesie socjalizacji człowiek uczy się poczucia przywiązania do danej kultury oraz że skłonność do oceniania innych kultur opiera się na własnej perspektywie kulturowej.
3. Pokazanie możliwości błędnej interpretacji, która pojawia się, gdy ocenia się inną kulturę wyłącznie z perspektywy własnych wartości
4. Zbudowanie świadomości, w jakim stopniu kultury mogą się różnić (różnice kulturowe) i pomoc uczniom w przepracowaniu tych różnic
5. Pomoc uczniom w docenieniu różnorodności kulturowej oraz zbadanie ich postaw i zachowań wobec osób „innych” niż oni.







## Instrukcje

### Wprowadzenie

Losowo przydziel uczniów do dwóch grup tworzących dwie sztuczne kultury: Alfa i Beta. Każda grupa zostaje zapoznana z innym zestawem wartości kulturowych i może je przećwiczyć grając w karty zgodnie z przypisanymi wartościami. Kultura Alfa jest zorientowana na silne relacje w ramach własnej grupy, preferując członków własnej grupy wobec osób pochodzących spoza niej.. Jest wzorowana na zamkniętych kulturach „wysokiego kontekstu”, w których cenionymi wartościami są relacje międzyludzkie i fizyczna bliskość. Jako kultura niekonkurencyjna, w grze w karty nie ma zwycięzców ani przegranych. Kultura Beta to wysoce konkurencyjna kultura handlowa typu „czas to pieniądz”, „znacysz tyle, ile zarabiasz”. Ma swój własny specjalistyczny „język handlowy”.

### Działanie

Uczestnicy są zapoznawani z rytuałami, zwyczajami i językiem ich kultury oraz dostają czas na ćwiczenie i życie w nowej kulturze (Zasady/instrukcje mogą być odpowiednio modyfikowane). Obserwatorzy i goście wymieniają się na zasadzie bardzo krótkich wizyt „turystycznych”. Zabrania się wyjaśniania odwiedzającym zasad obu kultur, więc jedynym sposobem zrozumienia jest obserwacja oraz udział w aktywnościach na zasadzie prób i błędów. Na przykład, Alfy przed rozmową muszą najpierw się dotknąć. W ten sposób Betanie nie będą od razu świadomi, że aby porozmawiać z Alfanami, muszą najpierw dotknąć drugiej osoby, i będą ignorowani przez Alfanów, gdy spróbują z nimi porozmawiać. W przypadku naruszenia norm kulturowych nakładane są sankcje. Po wielokrotnych próbach rozmowy Betan z Alfanami, Alfanie zaoferują odwiedzającemu Betanowi kartę informującą innych Alfan, że na gościa zostały nałożone sankcje.

### Dyskusja

1. Czego BAFA BAFA uczy nas o tym, jak osądzamy, wyobrażamy sobie, rozumiemy i komunikujemy się z tymi, którzy się od nas różnią?



## Materiały

2. Jakie założenia dotyczące „innych” znajdują odzwierciedlenie w symulacyjnym projekcie BAFA BAFA ? Czego dowiedziałaś się o sobie i innych podczas symulacji?
3. Czego gra uczy nas o procesach społecznych i strukturach społecznych?
4. Jaki wpływ ma nieznanostwo innej kultury na twoje wrażenia dotyczące tej kultury? Jak można to zmienić?

Co najważniejsze, potrzebujesz pudełka z grą BaFa BaFa, które zawiera wiele elementów gry oraz instrukcję. Należy posiadać także kserokopię instrukcji lub wykonać ją samemu. Ważne, aby organizator/lider każdej kultury (ty i ktoś jeszcze) miał tę kopię podczas gry, zwłaszcza jeśli odczytujesz zapis taśm. Do gry potrzebne są również dwie dość przestronne sale. Jedna powinna być wystarczająco duża, aby pomieścić wszystkich uczestników na czas krótkiego wprowadzenia przed rozpoczęciem gry oraz dyskusji po jej zakończeniu. W obu salach powinno być dużo wolnej przestrzeni umożliwiającej swobodne poruszanie się uczniów nie utrudniane przez ławki i krzesła. Jednak podczas końcowej dyskusji uczestnicy są zwykle dość zmęczeni i chcą gdzieś usiąść. Jeśli biurka i krzesła zostały przesunięte na tył sali, uczniowie zwykle mogą na nich usiąść przed dyskusją. Sale powinny być wyposażone w tablicę lub flipchart. Są one przydatne zarówno podczas dyskusji podsumowującej, jak i Symulacji ponieważ członkowie grup Alfa/Beta powracająca z „wymiany: kulturowej mogą chcieć coś narysować lub napisać na tablicy, aby wyjaśnić swoim krajanom co dzieje się w innej kulturze Ponadto obie sale powinny znajdować się w miarę blisko siebie; jest to ważne podczas wymiany, aby nie marnować czasu na podróże pomiędzy jedną a drugą salą.



Co-funded by  
the European Union

Aktywność



Będzie także potrzebny magnetofon (chyba że zastosujesz się do naszej rady i po prostu przeczytasz zapis z instrukcji obsługi) i identyfikatory – będziesz potrzebować maksymalnie 12 plakietek na grę (6 z oznaczeniem ALFA i 6 z oznaczeniem BETA); prawdopodobnie będziesz potrzebować mniej, ale lepiej się zabezpieczyć. Są one używane przez osoby przebywające na wymianie i mogą być ponownie wykorzystywane przez każdą falę kolejnych odwiedzających, więc nie wszyscy uczestnicy gry potrzebują plakietki, tylko ci przebywający na wymianie. o Jedna rolka kolorowej taśmy (może być też czarna lub biała, byle nie przezroczysta) – służy do przyklejenia koła na ziemi jednej z kultur (zrozumiesz to po przeczytaniu instrukcji).

Wsparcie Komisji Europejskiej dla przygotowania tej publikacji nie oznacza, że zgadza się z treściami w niej zawartymi, które odzwierciedlają wyłącznie poglądy jej autorów. Komisja nie ponosi odpowiedzialności za wszelkie możliwe wykorzystanie informacji tutaj zawartych.

Projekt nr 2020-1-PL01-KA201-082096



# LISTA KONTROLNA

## „Prowadzenie procesu adaptacji ucznia w klasie i szkole”

Lista kontrolna „Prowadzenie procesu adaptacji ucznia w klasie i szkole” jest narzędziem wspierającym wszystkie kluczowe zaangażowane strony (tj. rodziców, wychowawców, asystenta międzykulturowego, pracowników szkoły) w realizacji głównych zadań Etapu 4 Modelu 2, w celu dalszego prowadzenia procesu włączania uczniów w nową szkołę.

Z tej listy kontrolnej należy korzystać od pierwszego spotkania z dyrektorem, wychowawcą, asystentem międzykulturowym i rodzicami. Każda z głównych zaangażowanych stron (rodzice, wychowawca, asystent międzykulturowy, pracownicy szkoły) powinna wypełniać, redagować i aktualizować swoją część listy kontrolnej, aby monitorować i doskonalić działania podejmowane w celu wsparcia dziecka w procesie adaptacji.

Ponadto może być ona ważnym narzędziem oceny skuteczności pomocy udzielanej uczniowi z zagranicy.

Poniżej przedstawiono przykładową listę kontrolną z potencjalnymi zadaniami do wykorzystania i monitorowania.

KROK	ZADANIA RODZICÓW	TAK	NIE	UWAGI
1.	Przyjście na pierwsze spotkanie z dyrektorem, wychowawcą i asystentem międzykulturowym			
2.	Wymiana informacji kontaktowych ze szkołą			
3.	Przekazanie informacji o dotychczasowej edukacji ucznia (ulubione przedmioty, ważne zdarzenia, doświadczenia, itp.)			
4.	Rozważenie wyboru zajęć pozalekcyjnych (językowych, plastycznych, sportowych, itd.)			
5.	Ustalenie ze szkołą zasad postępowania, aby ułatwić proces adaptacji dziecka			
6.	Postępowanie zgodnie z tymi zasadami			
7.	Regularne spotkania z wychowawcą i asystentem międzykulturowym			

KROK	ZADANIA ASYSTENTA MIĘDZYKULTUROWEGO	TAK	NIE	UWAGI
1.	Przyjście na pierwsze spotkanie z dyrektorem, wychowawcą i rodzicami			
2.	Wspieranie nauczycieli w procesie włączania ucznia			
3.	Pomoc w przezwyciężaniu barier językowych			
4.	Monitorowanie procesu włączania i, w razie potrzeby, rozwiązywanie konfliktów			
5.	Pozostawanie w kontakcie z rodzicami			
6.	Współpraca z personelem szkoły i doradcą klasowym			
7.	Współpraca z różnymi stronami w celu stworzenia przyjaznego środowiska szkolnego i lokalnego			

KROK	ZADANIA WYCHOWAWCY KLASY	TAK	NIE	UWAGI
1.	Przyjście na pierwsze spotkanie z dyrektorem, asystentem międzykulturowym i rodzicami			
2.	Monitorowanie zaangażowania ucznia w aktywności klasowe			
3.	Zorganizowanie spotkania z innymi nauczycielami w celu podzielenia się informacjami o uczniu			
4.	Pozostawanie w kontakcie z rodzicami			
5.	....			

KROK	ZADANIA PRACOWNIKÓW SZKOŁY I ZESPOŁU NAUCZYCIELI KLASY UCZNIĄ ZAGRANICZNEGO	TAK	NIE	UWAGI
1.	Zorganizowanie spotkania z innymi nauczycielami w celu podzielenia się informacjami o uczniu			
2.	Wdrażanie i monitorowanie procesu adaptacji ucznia w szkole			
3.	Tworzenie przyjaznego środowiska szkolnego			
4.	Ocena efektywności pomocy udzielonej uczniowi z zagranicy w procesie adaptacji			
5.	....			

**Poniższe formularze to dwa narzędzia ewaluacyjne, które mogą wspierać nauczycieli w ocenie procesu adaptacji i skuteczności podjętych działań, a tym wskażą, co należy jeszcze ulepszyć.**